

**Número de escolas, de alunos matriculados e de professores no ensino público segundo nível de educação, 2006-2007**

	Escolas		Alunos matriculados		Professores	
	2006	2007	2006	2007	2006	2007
Primário	10.468	11.145	4.093.423	4.482.997	59.580	67.976
Secundário	239	311	291.017	359.291	6.796	8.105
Técnico	49	49	29.132	29.913	1.167	1.157
Superior	11	13	32.081	56.003	1.479	1.332

Fonte: INE, Anuário Estatístico 2007.

**Relação média aluno/professor no ensino público por nível de educação, 2006/7**

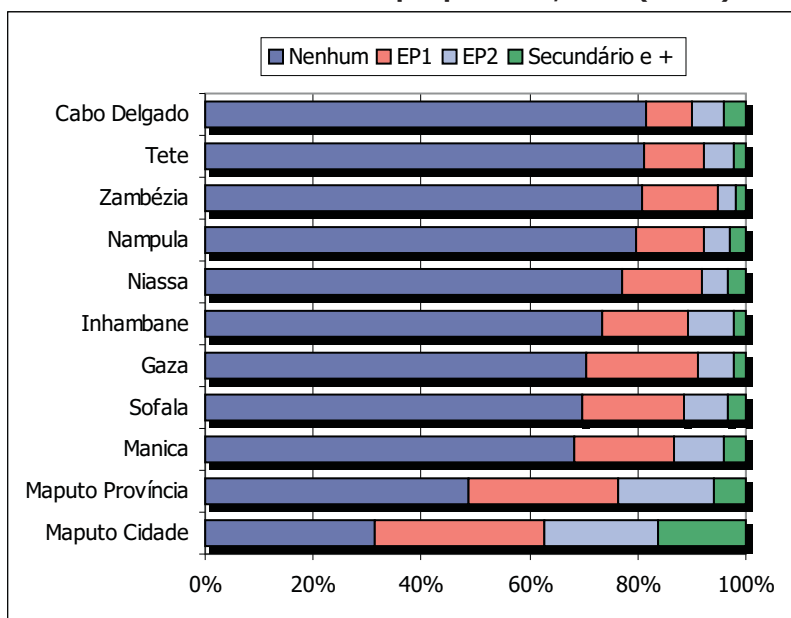
	2006	2007
Primário	68,7	65,9
Secundário	42,8	44,3
Técnico	25,0	25,8
Superior	21,6	42,0

Fonte: INE, Anuário Estatístico 2007.

**Nível de ensino concluído a nível nacional e por área de residência, 2003 (em %)**

	Nenhum	EP1	EP2	Secundário e mais
<b>País</b>	<b>72,1</b>	<b>16,4</b>	<b>7,5</b>	<b>3,9</b>
Urbana	46,8	26,2	17,2	9,8
Rural	85,4	11,3	2,5	0,8

Fonte: INE, IAF 2002/3.

**Nível de ensino concluído por província, 2003 (em %)**


Fonte: INE, IAF 2002/3.

**Taxas de escolarização**

A região Sul do país é a que possui as maiores taxas de escolarização. As áreas urbanas são relativamente menos pobres em relação às rurais, onde está concentrada a maior parte da população extremamente pobre do país.

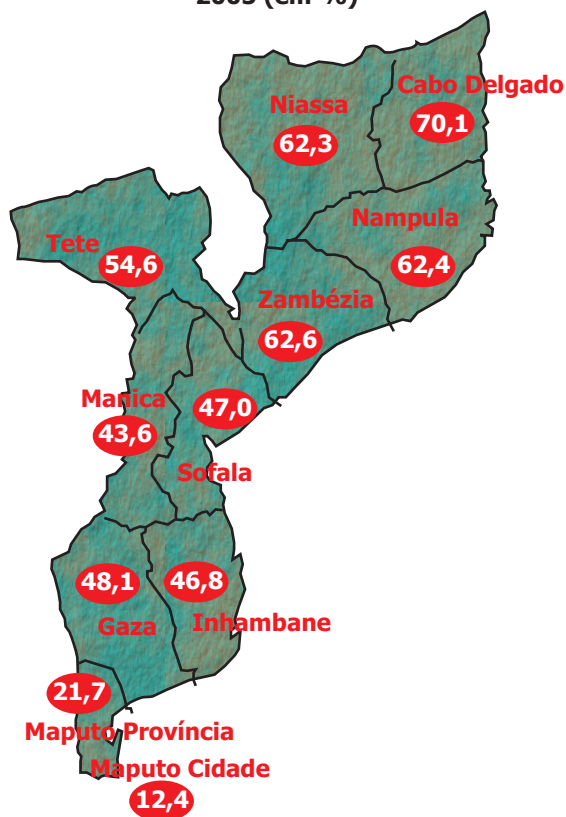
Estudos revelam que crianças e jovens dos segmentos ricos são os que mais tempo permanecem na escola e gozam de amplo acesso a níveis de escolaridade mais elevados. Contrariamente, crianças e jovens dos segmentos pobres permanecem menos tempo na escola, vendo-se nalguns casos obrigados a desistir para procurar emprego para suprir a exiguidade dos rendimentos dos seus agregados familiares, no caso dos rapazes, ou para casar, no caso das meninas, em particular nas regiões onde o casamento precoce é prática comum.

**Taxas de escolarização por grupos de idade a nível nacional e segundo área e zona de residência e sexo, 2003 (em %)**

	Grupos de idade (em anos)			
	06-10	11-12	13-15	16-17
<b>País</b>	<b>61,8</b>	<b>79,3</b>	<b>70,7</b>	<b>49,6</b>
<b>Área de residência</b>				
Rural	55,7	75,1	65,9	40,0
Urbano	76,6	88,8	79,4	63,6
<b>Região</b>				
Norte	50,5	73,7	58,8	43,4
Centro	60,2	77,1	70,6	47,3
Sul	81,0	90,3	83,4	58,0
<b>Sexo</b>				
Homem	63,7	80,9	73,3	60,3
Mulher	60,0	77,6	67,6	39,5

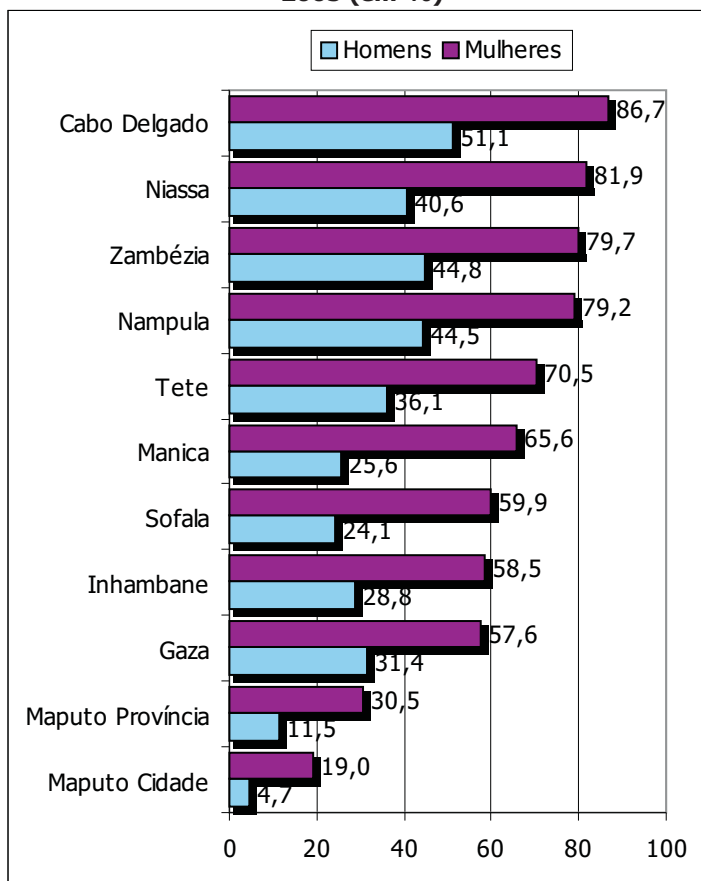
Fonte: INE, IAF 2002/3.

**Taxa de analfabetismo por província, 2005 (em %)**



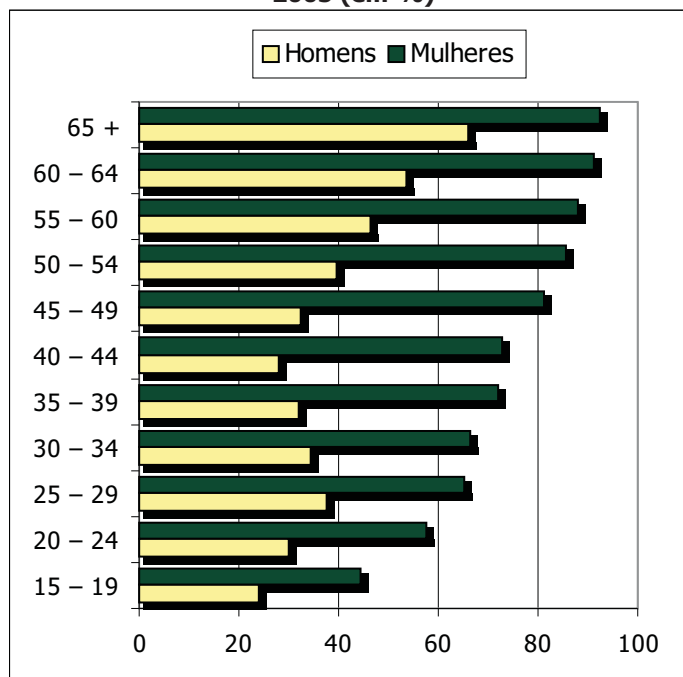
Fonte: INE, IFTRAB 2004-2005.

**Taxa de analfabetismo por província, segundo sexo 2005 (em %)**



Fonte: INE, IFTRAB 2004-2005.

**Taxa de analfabetismo por sexo e segundo idade, 2005 (em %)**



Fonte: INE, IFTRAB 2004-2005.

**Taxa de analfabetismo por sexo, segundo área de residência, 2005 (em %)**

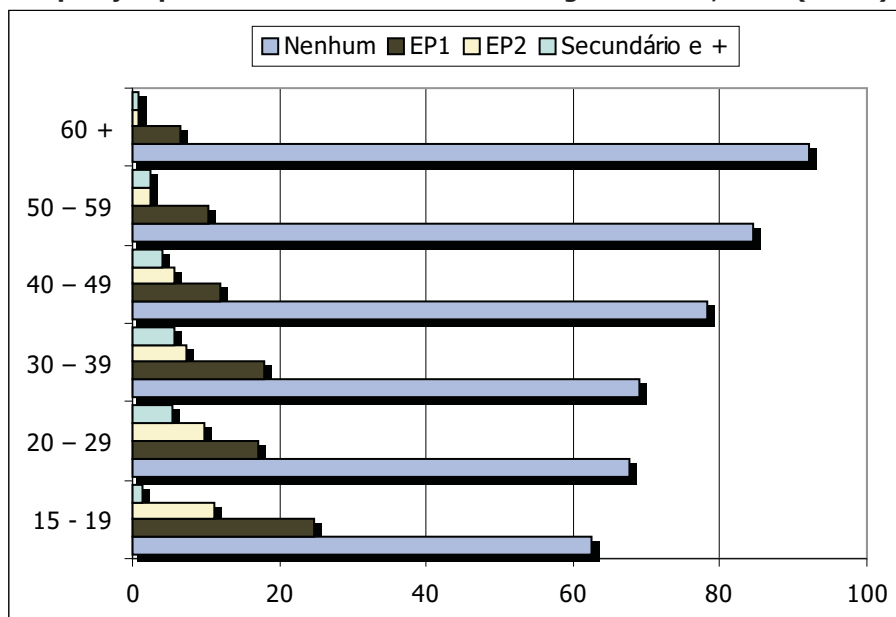
	Total	Homens	Mulheres
País	51,9	34,3	66,7
Urbana	26,3	13,9	37,8
Rural	65,5	46,1	81,2

Fonte: INE, IFTRAB 2004-2005.

### Taxa de analfabetismo

A taxa de analfabetismo mede a proporção dos indivíduos, dentre os que têm 15 e mais, que não possuem habilidade de leitura e de escrita em qualquer idioma. De acordo com o IFTRAB 2004-2005, denota uma relação positiva com a idade, pois quanto mais se avança no escalão etário, maior é a taxa de analfabetismo. Os gráficos à direita evidenciam a desvantagem das mulheres no que concerne ao domínio da leitura e da escrita.

População por nível de ensino concluído e segundo idade, 2003 (em %)

**População sem nível de ensino concluído**

A percentagem da população (item Total) sem algum nível de ensino concluído continua a ser muito elevada; a categoria **Nenhum nível** contém não somente aqueles que não frequentaram uma escola. De facto, algumas pessoas que frequentam a escola e que ainda não concluíram algum nível do Sistema Nacional de Educação ou a Alfabetização (os estudantes que ainda não concluíram o ensino Primário do 1.º Grau, por exemplo) estão integrados nesta categoria. A nível nacional, sem distinção de idades, 72,1% da população não tem nenhum nível concluído, 16,4% tem EP1, 7,5% tem EP2 e 3,9% têm Secundário e mais.

Fonte: INE, IAF 2002/3.

**Estudantes matriculados no ensino superior por sexo, segundo áreas científicas, 2007**

	Instituições públicas			Instituições privadas		
	H	M	H/M	H	M	H/M
Educação	14.025	8.846	1,6	255	75	3,4
Letras e humanidades	760	490	1,6	130	96	1,4
Ciências sociais, gestão e direito	10.137	6.724	1,5	4.576	4.591	1,0
Ciências naturais	2.618	727	3,6	151	86	1,8
Engenharias, indústrias e construção	2.653	362	7,3	891	287	3,1
Agricultura	864	506	1,7	258	132	2,0
Saúde e bem-estar	901	696	1,3	144	303	0,5
Serviços	858	210	4,1	54	70	0,8
Áreas não especificadas	...	...	...	...	...	...
Total	32.816	18.561	1,8	6.459	5.640	1,2

Fonte: INE, Anuário Estatístico 2007.

**Distribuição dos estudantes matriculados no ensino superior, segundo áreas científicas, 2007 (em %)**

	Instituições públicas		Instituições privadas	
	Matriculados	%	Matriculados	%
Educação	22.871	44,5	330	2,7
Letras	1.250	2,4	226	1,9
Ciências sociais, gestão e direito	16.861	32,8	9167	75,8
Ciências naturais	3.345	6,5	237	2,0
Engenharias, indústrias e construção	3.015	5,9	1.178	9,7
Agricultura	1.370	2,7	390	3,2
Saúde e bem-estar	1.597	3,1	447	3,7
Serviços	1.068	2,1	124	1,0
Áreas não especificadas	...	...	...	...
Total	51.377	100,0	12.099	100,0

Fonte: INE, Anuário Estatístico 2007.